



Telefonische Ergebniseingabe im DFBnet - 01805 332638 oder 0621 43071234

Datum:	18.05.2004
Version:	V3.0

Inhaltsverzeichnis

1	Einleitung.....	2
2	Voraussetzungen für die telefonische Ergebnismeldung.....	2
3	Schnellanleitung Telefonische Ergebnismeldung für Variante 1.....	3
4	Anleitung zur telefonischen Ergebnismeldung.....	4
4.1	Anwahl der telefonischen Ergebnismeldung (Telefonnummer).....	4
4.2	Angabe von Anwendernummer und Kennwort.....	4
4.3	Eingabe der 9-neunstelligen Spielkennung.....	5
4.4	Wo finde ich die 9-stellige Spielkennung.....	5
4.5	Auswahl der Art des Ergebnisses.....	5
4.6	Meldung der Anzahl der Tore.....	5
4.7	Sonderereignis.....	6
4.8	Bestätigung des Ergebnisses.....	6
5	Telefonieren mit einer betriebsinternen Telefonanlage.....	6
6	Zeitlimit und unsichere Handy-Verbindungen.....	7
7	Beispiel 1: Spielkennung.....	7
8	Anhang: Verbandsnummern.....	8



1 Einleitung

Die Beschreibung beinhaltet alle Informationen, die für die Eingabe von Ergebnissen im DFBnet Ergebnisdienst über die telefonische Ergebniseingabe erforderlich sind. Es sind im Folgenden die Aktivitäten beschrieben, die der Ergebnismelder durchzuführen hat.

Strikte Trennung der Systeme für die Telefonische Meldung über

1. Tastatureingabe (durch Eingabe einer „1“ nach der Begrüßung):

Das Spracherkennungssystem wird **nicht** eingeschaltet, alle Eingaben können ausschließlich über die Tastatur vorgenommen werden. Diese Variante wird für laute Umgebungen und unsichere Mobilfunkverbindungen empfohlen.

2. Spracherkennung (keine Eingabe nach der Begrüßung):

Das Spracherkennungssystem wird eingeschaltet, die Eingaben können **nur** durch Sprache vorgenommen werden. Das System versteht Zahlen (z.B. Spielnummern und Ergebnisse) und ganze Worte (z.B. Sonderereignisse und Menüanweisungen).

Sie müssen nicht die Ansagen des Systems bis zu Ende anhören. Wenn Sie wissen welche Frage kommt, können Sie sofort zu sprechen beginnen.

Sprechen Sie die Nummern durch Nennung der einzelnen Ziffern zügig und ohne Pause (so wie wenn Sie eine Telefonnummer durchsagen).

Bitte beachten Sie: Nebengeräusche oder Stimmen aus dem Hintergrund werden vom System empfangen, analysiert und durch Wiederholung der Ansage abgewiesen. D.h. sie können den Ablauf erheblich stören und wegen der ständigen Wiederholungen verlangsamen.

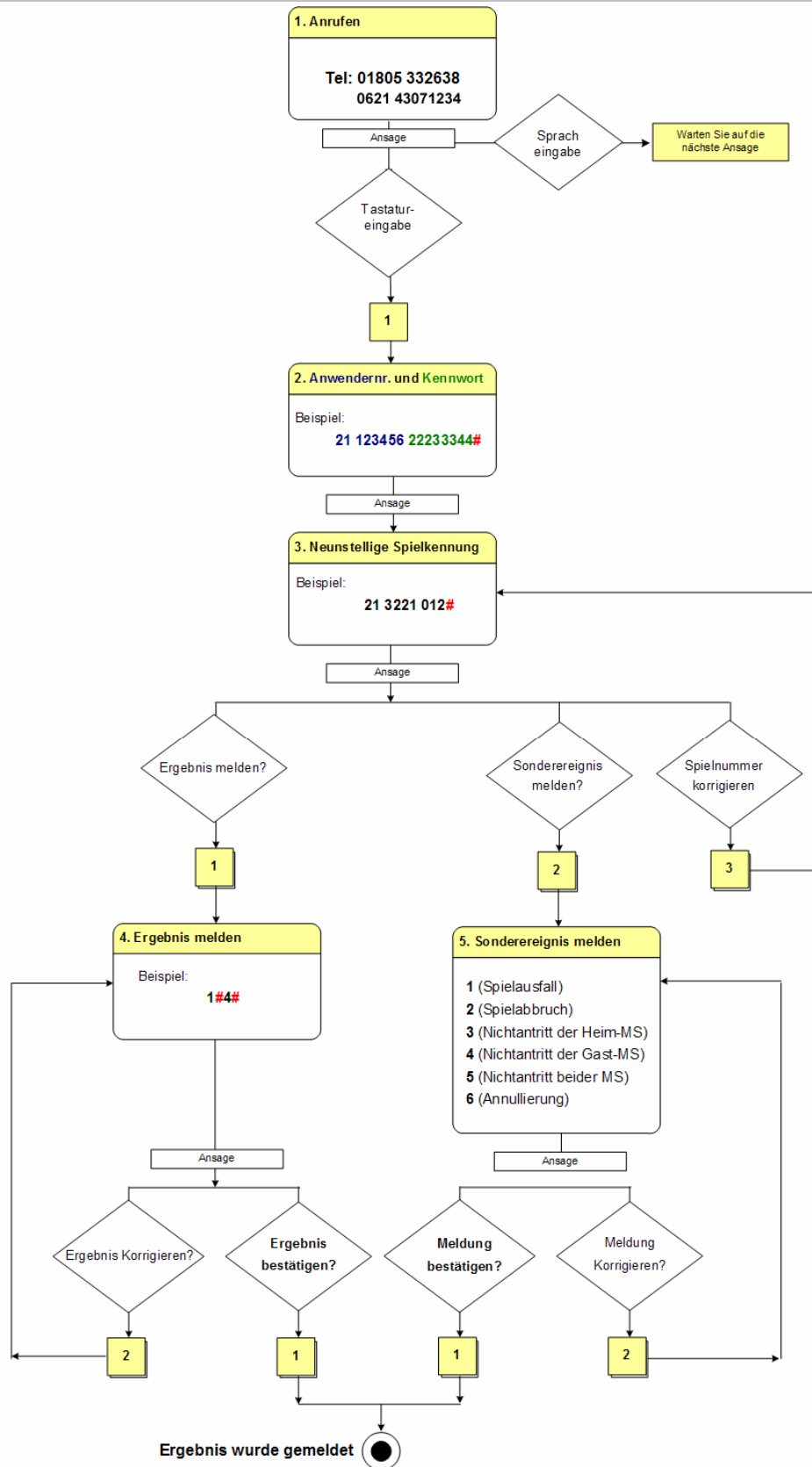
2 Voraussetzungen für die telefonische Ergebnismeldung

1. Wenn Sie per Tastatureingabe melden wollen, dann muss Ihr Telefon oder Mobiltelefon das Tonwahlverfahren (MFV) unterstützen, mit dem Impulswahlverfahren oder über das SMS-Protokoll ist keine Ergebnismeldung möglich.
Bei Spracheingabe besteht diese Einschränkung nicht.
2. Sie verfügen über gültige Zugangsdaten zum DFBnet (Anwendernummer und Kennwort)
3. Sie sind zur Ergebnismeldung bzw. Ergebniskorrektur berechtigt.
4. Sie kennen die neunstellige Spielkennung der gewünschten Begegnung
5. Das Spiel, für das Sie ein Ergebnis melden möchten hat bereits stattgefunden.

Folgende Darstellung zeigt nur den Ablauf für Variante 1, Tastatureingabe. Wird nach der Begrüßung keine „1“ über die Tastatur eingegeben, wird auf Variante 2, ausschließlich Spracherkennung umgeschaltet.



3 Schnellanleitung Telefonische Ergebnismeldung für Variante 1





4 Anleitung zur telefonischen Ergebnismeldung

4.1 Anwahl der telefonischen Ergebnismeldung (Telefonnummer)

Wählen Sie für die Meldung aus dem dt. Festnetz:

01805 332638 (0,14 EUR / Minute aus dem dt. Festnetz)

Wenn Sie die Buchstabenangaben über den Telefontasten überprüfen, ergibt sich daraus die Nummer

01805 dfbnet

oder wählen Sie für die Meldung mit dem Mobiltelefon:

0621 43071234 (Minutenpreis abhängig vom Provider)

4.2 Angabe von Anwendernummer und Kennwort

Geben Sie Ihre Anwendernummer und Ihr Kennwort (Zugangsdaten) hintereinander ein und schließen Sie die Eingabe mit der # Taste (Raute-Taste) ab. Bei Spracheingabe nennen Sie die Zahlen zügig einzeln hintereinander ohne Pause und ohne abschließende Raute.

Es handelt sich genau um die Zugangsdaten, mit denen Sie sich auch in der DFBnet Ergebnisbearbeitung anmelden, allerdings mit der **vorangestellten Verbandsnummer**.

Die ersten beiden Stellen Ihrer Anwendernummer sind Ihre Verbandsnummer (siehe auch Anhang).

Buchstaben im Kennwort müssen **bei Tasteneingabe und bei Spracheingabe** in die entsprechenden Zahlen umgesetzt werden.

Dazu folgende Tabelle verwenden:

Buchstabe	Zahl
A B C	2
D E F	3
G H I	4
J K L	5
M N O	6
P Q R S	7
T U V	8
W X Y Z	9

Bei Tasteneingabe bitte **keine** SMS-Eingabe benutzen, die Taste für jeden Buchstaben darf nur **einmal** gedrückt werden. Dies gilt für Festnetz und für **Handy**.

Beispiel für Verband 21 (FLV Westfalen):

Ihre Verbandsnummer lautet:

21

Ihre Anwendernummer (Username) beim Ergebnisdienst ist:

123456

Ihr Kennwort (Passwort) ist:

abcdefgh

Dann drücken Sie die Telefontasten oder sage Sie:

21 123456 22233344

Diese Eingabe schließen Sie mit der # Taste (Raute-Taste) ab.

Bei Spracheingabe sprechen Sie die Nummern durch Nennung der einzelnen Ziffern zügig und ohne



Pause (so wie wenn Sie eine Telefonnummer durchsagen).

4.3 Eingabe der 9-neunstelligen Spielkennung

Geben Sie die neunstellige Spielkennung ein und schließen Sie ihre Eingabe mit der # Taste (Raute-Taste) ab. Bei Spracheingabe sprechen Sie die Nummern durch Nennung der einzelnen Ziffern zügig und ohne Pause (so wie wenn Sie eine Telefonnummer durchsagen).

Beispiel für Verband 21: 21 3221 012

Achtung:

Genau wie bei der „normalen“ Ergebnismeldung können keine Ergebnisse gemeldet werden:

- a) für zukünftig stattfindende Spiele
- b) für schon freigegebene Spiele
- c) wenn Sie die Berechtigung nicht besitzen.

4.4 Wo finde ich die 9-stellige Spielkennung

Für die telefonische Übermittlung von Spielergebnissen wird die **9-stellige Spielkennung** benötigt, um eine Begegnung eindeutig zu identifizieren.

Die Spielkennung finden Sie sowohl im öffentlichen Teil des DFBnet (www.fussball.de) und im geschlossenen Teil (www.dfbnet.org) zu jeder Begegnung angezeigt.

(siehe hierzu Bild1)

Die **Spielkennung** ist wie folgt aufgebaut:

Stelle 1-2: Verbandsnummer (2-stellig)

Stelle 3-6: Staffelnennung (4-stellig)

Stelle 7-9: Spielnummer innerhalb der Staffel (3-stellig)

4.5 Auswahl der Art des Ergebnisses

Wählen Sie die **Taste 1** um ein **Spielergebnis** zu melden, wählen Sie die **Taste 2** um ein **Sonderergebnis** (Spielausfall, Nichtantritt Heim...) zu melden, die Taste 3 für die Auswahl eines **anderen Spiels**, bei Spracheingabe sprechen Sie die genannten Wahlmöglichkeiten.

4.6 Meldung der Anzahl der Tore

Nach Auswahl der Spielergebnis,

geben Sie die Anzahl der Tore jeweils mit der # Taste (Raute-Taste) abgeschlossen, in der Reihenfolge Heimmannschaft, Gastmannschaft, hintereinander ein.

Beispiele:

Heim	zu	Gast	Eingabebeispiel
1	:	4	1#4#
11	:	6	11#6#
0	:	0	0#0#



Bei Spracheingabe sprechen Sie in der üblichen Sprechweise, z.B. „2 zu 3“. Ergebnisse über 30 Tore mit der Tastatur eingeben.

4.7 Sonderereignis

Nach Auswahl Sonderereignis, stehen Ihnen 6 Möglichkeiten der Meldung zur Auswahl:

<i>Text bei Spracheingabe</i>	<i>Zahl bei Tastatureingabe</i>
Spielausfall	1
Abbruch	2
Nichtantritt Heimmannschaft	3
Nichtantritt Gastmannschaft	4
Nichtantritt beide	5
Annullierung	6

4.8 Bestätigung des Ergebnisses

Achtung:

Das Spielergebnis bzw. das Sonderereignis ist erst dann sicher in der Datenbank gespeichert, wenn Sie die Ansage des Ergebnisses mit **1** oder mit „**ja**“ bestätigen.

5 Telefonieren mit einer betriebsinternen Telefonanlage

Folgendes gilt nicht bei Spracheingabe, hier spielt die Anschlussart und das Wahlverfahren keine Rolle, aber bei Tastatureingabe.

Bei hauseigenen Telefonanlagen ist es eventuell notwendig, die Mehrfrequenzwahl erst explizit einzuschalten, damit die Eingaben vom System auch erkannt werden. Wie das geht, muss evt. beim Hersteller der Telefonanlage nachzufragen.

Bei der Siemens Telefonanlage der DFB Medien funktioniert es folgendermaßen:

Drücken der folgenden Tasten nach Anwahl 01805 dfbnet :

Service Extras O.K.

Rufabfrage > (blättern)

MFV-Wahl O.K.



6 Zeitlimit und unsichere Handy-Verbindungen

Für die telefonische Ergebnismeldung sind zwei Zeitlimits eingebaut, d.h. die Verbindung wird automatisch beendet wenn:

- a) 5 Minuten keine Eingabe gemacht wird (Inaktivität)
- b) sie bereits 20 Minuten besteht (Aktivität).

Ein Abbruch der Verbindung kann auch durch unsichere bzw. schwache Mobiltelefonverbindungen vorkommen.

Achtung: Ein Ergebnis, das vor Abbruch der Verbindung nicht mit 1 oder „ja“ bestätigt wurde, ist **nicht gespeichert und damit nicht gemeldet!**

7 Beispiel 1: Spielkennung

DFB net

DFBnet Module
Service
News
www.sportline.de

DFBnet Module

Ergebnisse und Spiele

- Bearbeitung
- Ansicht
 - Begegnungen
 - Tabelle
 - Fairnesstabelle
 - Ausgefallene Spiele
 - Fehlende Ergebnisse
 - Fehlende Freigaben
 - Ergebniskontrolle
- Staffeldaten
- Einstellung
- Vereins-sicht

Spielkennung eingeben:

Spiel/Schiri-Ansetzung

Vereins- u. Passdaten

Schulungsumgebung

Begegnungen

31. Spieltag
Stand: 6.5.2004

Spieljahr: 03/04
Gebiet: Bezirk Lüneburg

Mannschaftsart: Herren
Spielklasse: Landesliga

Staffel: Landesliga Lüneburg

Begegnungen | Schiedsrichter | Spielstätte | Änderer | kompakt

Spielkenn.	Heim	Gast	Anstoß	verlegt auf	Tore
FREITAG 07.05.					
010008 276	TuS Güld. Stade	R-W Cuxhaven	20:00		
SAMSTAG 08.05.					
010008 272	SV Eintr. Celle	VfL Jesteburg	16:00		
SONNTAG 09.05.					
010008 271	Lüneburger SK 2	TuS Neetze	15:00		
010008 273	VfL Maschen	TSV Adendorf	15:00		
010008 274	MTV Borstel-Sangenstedt	Lüneburger SV	15:00		
010008 275	Teutonia Uelzen	SV BW Bornreihe	15:00		
010008 277	SV RW Köhlen	SV Drochters.-A.	15:00		
010008 278	TSV Ottersberg	SV Ahlerstedt-O.	15:00		
010008 279	TuS Celle FC	TuS Bodenteich	15:00		

◀ vorheriger
31. Spieltag ▼
nächster ▶
Suche über Datum: 0705

Legende:

** Die Anstoßzeit steht noch nicht fest oder ist nicht bekannt.

Projektpartner

SSA Global
BWIN

FUJITSU COMPUTERS
SIEMENS

ORACLE

· · T



8 Anhang: Verbandsnummern	
Deutscher Fußballbund	89
Schleswig Holsteinischer FV	04
Hamburger FV	03
Bremer FV	02
Niedersächsischer FV	01
FV Niederrhein	22
FV Mittelrhein	23
FLV Westfalen	21
FV Rheinland	41
Saarländischer FV	43
Südwestdeutscher FV	42
Hessischer FV	34
Badischer FV	32
Südbadischer FV	33
Württembergischer FV	35
Bayerischer FV	31
LFV Mecklenburg Vorpommern	62
FV Sachsen-Anhalt	64
Berliner FV	66
FLV Brandenburg	61
Thüringer FV	65
Sächsischer FV	63